

FERNBEDIENUNG

GEBRAUCHSANLEITUNG

WICHTIGER HINWEIS:

Vielen Dank für den Kauf unserer Klimaanlage. Lesen Sie bitte diese Bedienungsanleitung sorgfältig durch, bevor Sie die neue Klimaanlage bedienen. Bewahren Sie diese Anleitung zum späteren Nachschlagen auf.

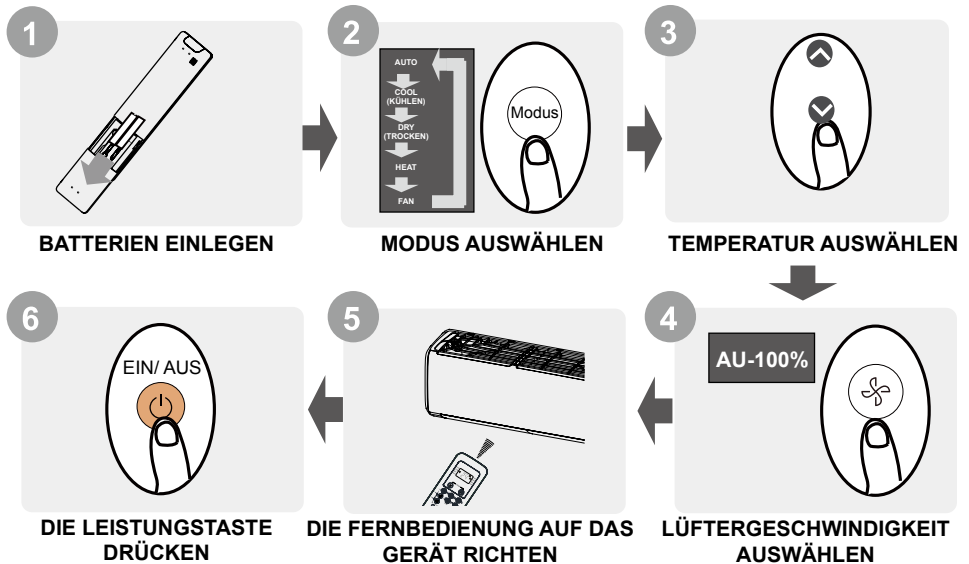
Inhaltsverzeichnis

Spezifikationen der Fernbedienung.....	02
Behandlung der Fernbedienung	03
Tasten und Funktionen	04
Bildschirmanzeigen der Fernbedienung	06
Verwendung der grundlegenden Funktionen	07
Verwendung der erweiterten Funktionen.....	10

Spezifikationen der Fernbedienung

MODELL	RG10A(B2S)/BGEF, RG10A(B2S)/BGEFU1, RG10A1(B2S)/BGEF, RG10A2(B2S)/BGEFU1, RG10A2(B2S)/BGCEFU1, RG10A2(B2S)/BGCEF, RG10A10(B2S)/BGEF.
Nennspannung	3,0V (Trockene Batterien R03 / LR03 × 2)
Signalempfangsbereich	8m
Umgebung	-5°C~60°C(23°F~140°F)

Schnellstartanleitung



NICHT SICHER, WAS FÜR EINE FUNKTION IST ES?

Eine ausführliche Beschreibung über die Verwendung der Klimaanlage finden Sie in den Abschnitten Verwendung der grundlegenden Funktionen und Verwendung erweiterter Funktionen.

SPEZIELLE HINWEISE

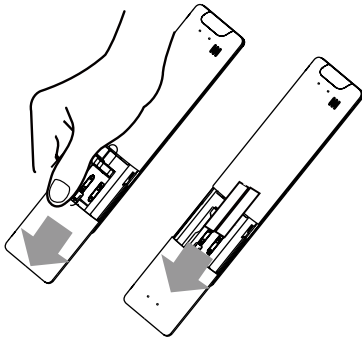
- Die Tastenkonstruktionen Ihres Geräts können geringfügig vom gezeigten Muster abweichen.
- Wenn die Zuluftleinheit keine spezielle Funktion hat, hat das Drücken auf der Funktionstaste der Fernbedienung keine Auswirkung.
- Bei großen Unterschieden zwischen „Fernbedienungshandbuch“ und „BENUTZERHANDBUCH“ über die Funktionsbeschreibung hat die Beschreibung von „BENUTZERHANDBUCH“ Vorrang.

Behandlung der Fernbedienung

Einlegen und Ersetzen der Batterien

Ihre Klimaanlage wird möglicherweise mit zwei Batterien geliefert (einige Geräte). Legen Sie zuerst die Batterien vor dem Gebrauch in die Fernbedienung.

1. Schieben Sie die hintere Abdeckung von der Fernbedienung nach unten, dann können Sie das Batteriefach sehen.
2. Legen Sie die Batterien ein und achten Sie darauf, dass die Enden (+) und (-) der Batterien mit den Symbolen im Batteriefach übereinstimmen.
3. Schieben Sie die Batterieabdeckung dann wieder auf.



! Batteriehinweise

Für eine optimale Produktleistung:

- Bitte keine alten und neuen Batterien oder Batterien unterschiedlichen Typs mischen
- Lassen Sie keine Batterien in der Fernbedienung, wenn Sie das Gerät nicht länger als 2 Monate verwenden werden.



BATTERIEENTSORGUNG

Geben Sie bitte die Batterien nicht einfach in die ungetrennten Müll ab. Beachten Sie bitte die örtlichen Gesetze über die ordnungsgemäßen Entsorgung von Batterien.

TIPPS FÜR DIE FERNBEDIENUNG

- Die Fernbedienung muss innerhalb von 8 Metern entfernt vom Gerät verwendet werden.
- Das Gerät piept, wenn ein Fernsignal empfangen wird.
- Vorhänge, andere Materialien und direktes Sonnenlicht können den Infrarotsignalempfänger stören.
- Entfernen Sie die Batterien, wenn die Fernbedienung länger als 2 Monate nicht verwendet wird.

HINWEISE ZUR VERWENDUNG DER FERNBEDIENUNG

Gerät könnte den örtlichen nationalen Vorschriften entsprechen.

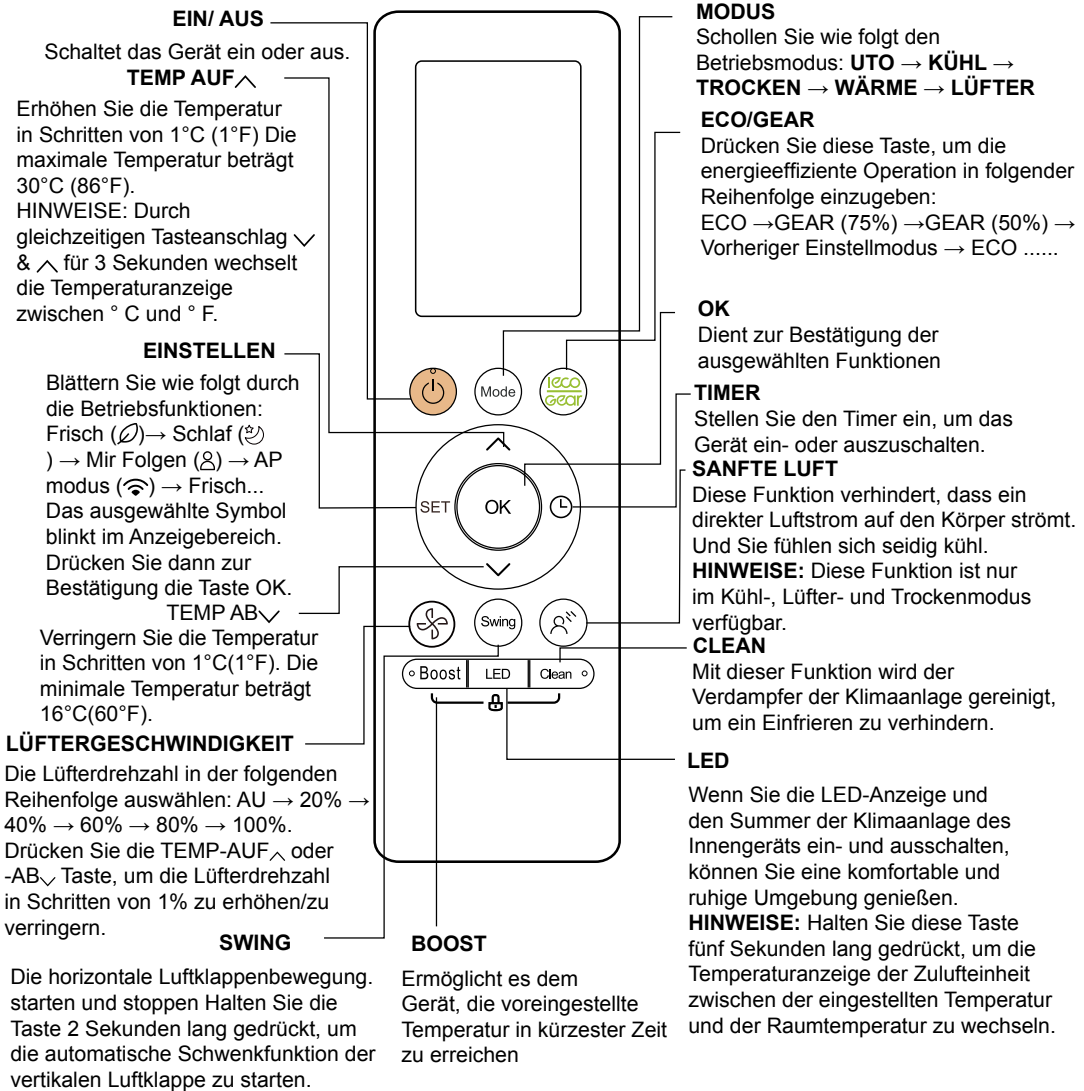
- In Kanada sollten Sie CAN ICES-3 (B)/NMB-3 (B) einhalten.
- In den USA entspricht dieses Gerät Teil 15 der FCC-Bestimmungen. Der Betrieb unterliegt den folgenden zwei Bedingungen:
 - (1) Dieses Gerät darf keine schädlichen Störungen verursachen, und
 - (2) Dieses Gerät muss alle empfangenen Störungen akzeptieren, einschließlich Störungen, die einen unerwünschten Betrieb verursachen können.

Dieses Gerät wurde getestet und entspricht den Grenzwerten für digitale Geräte der Klasse B gemäß Teil 15 der FCC-Bestimmungen. Diese Grenzwerte sollen einen angemessenen Schutz gegen schädliche Interferenzen bei Installationen in Wohngebieten bieten. Dieses Gerät erzeugt, verwendet und strahlt möglicherweise Hochfrequenzenergie aus und kann, wenn es nicht in Übereinstimmung mit den Anweisungen installiert und verwendet wird, Funkstörungen verursachen. Es kann jedoch nicht garantiert werden, dass bei einer bestimmten Installation keine Interferenzen auftreten. Wenn dieses Gerät den Radio- oder Fernsehempfang stört, was durch Aus- und Einschalten des Geräts festgestellt werden kann, sollte der Benutzer versuchen, die Störung durch eine oder mehrere der folgenden Maßnahmen zu beheben:

- Richten Sie die Empfangsantenne neu aus oder positionieren Sie sie neu.
- Vergrößern Sie den Abstand zwischen Gerät und Empfänger.
- Schließen Sie das Gerät an eine Steckdose an, die sich von dem Stromkreis unterscheidet, an den der Empfänger angeschlossen ist.
- Wenden Sie sich an den Händler oder einen erfahrenen Radio-/Fernsehtechniker.
- Änderungen oder Modifikationen, die nicht von der für die Einhaltung verantwortlichen Partei genehmigt wurden, können zum Erlöschen der Berechtigung des Benutzers zum Betrieb des Geräts führen.

Tasten und Funktionen

Machen Sie sich bitte zuerst mit der Fernbedienung vertraut, bevor Sie die neue Klimaanlage behandeln. Folgende sind kurze Vorstellung über die Fernbedienung. Anweisungen zur Bedienung der Klimaanlage finden Sie im Abschnitt Verwendung der grundlegenden Funktionen dieses Handbuchs.



Modell:RG10A2(B2S)/BGEFU1

RG10A10(B2S)/BGEF(20-28°C/68-82°F)

RG10A(B2S)/BGEF, RG10A(B2S)/BGEFU1 (Frisch-Funktion nicht verfügbar)

RG10A2 (B2S)/BGCEFU1, RG10A2 (B2S)/BGCEF (Nur Kühlmodelle, AUTO-Modus und HEAT-Modus sind nicht verfügbar)

EIN/ AUS

Schaltet das Gerät ein oder aus.

TEMP AUF ^

Erhöhen Sie die Temperatur in Schritten von 1°C (1°F). Die maximale Temperatur beträgt 30°C (86°F).

HINWEISE: Durch gleichzeitigen Tastenschlag \vee & \wedge für 3 Sekunden wechselt die Temperaturanzeige zwischen °C und °F.

EINSTELLEN

Blättern Sie wie folgt durch die Betriebsfunktionen: Sanfte Luft (☼) → Schlaf (☺) → Mir Folgen (⊗) → AP Modus (📶) → Sanfte Luft. Das ausgewählte Symbol blinkt im Anzeigebereich. Drücken Sie dann zur Bestätigung die Taste OK.

TEMP AB \vee

Verringern Sie die Temperatur in Schritten von 1°C(1°F). Die minimale Temperatur beträgt 16°C(60°F).

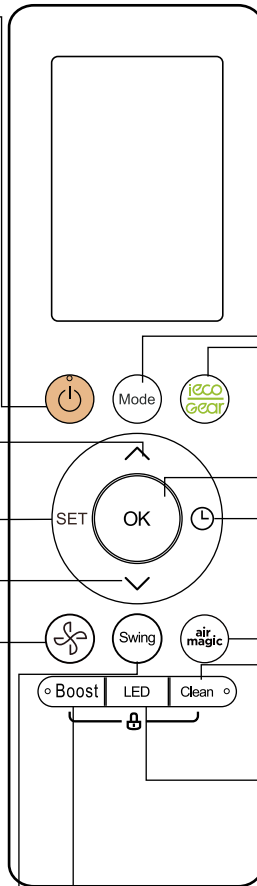
LÜFTERGESCHWINDIGKEIT

Die Lüfterdrehzahl in der folgenden Reihenfolge auswählen: AU → 20% → 40% → 60% → 80% → 100%.

Drücken Sie die TEMP-AUF \wedge oder -AB \vee Taste, um die Lüfterdrehzahl in Schritten von 1% zu erhöhen/zu verringern.

SWING

Die horizontale Luftklappenbewegung. starten und stoppen Halten Sie die Taste 2 Sekunden lang gedrückt, um die automatische Schwenkfunktion der vertikalen Luftklappe zu starten.



MODUS

Schollen Sie wie folgt den Betriebsmodus: **UTO** → **KÜHL** → **TROCKEN** → **WÄRME** → **LÜFTER**

ECO/GEAR

Drücken Sie diese Taste, um die energieeffiziente Operation in folgender Reihenfolge einzugeben: **ECO** → **GEAR (75%)** → **GEAR (50%)** → Vorheriger Einstellmodus → **ECO**

OK

Dient zur Bestätigung der ausgewählten Funktionen

TIMER

Stellen Sie den Timer ein, um das Gerät ein- oder auszuschalten.

FRESH

Dient zum Starten und Stoppen der Frisch-Funktion.

CLEAN

Mit dieser Funktion wird der Verdampfer der Klimaanlage gereinigt, um ein Einfrieren zu verhindern.

LED

Wenn Sie die LED-Anzeige und den Summer der Klimaanlage des Innengeräts ein- und ausschalten, können Sie eine komfortable und ruhige Umgebung genießen.

HINWEISE: Halten Sie diese Taste fünf Sekunden lang gedrückt, um die Temperaturanzeige der Zulufteneinheit zwischen der eingestellten Temperatur und der Raumtemperatur zu wechseln.

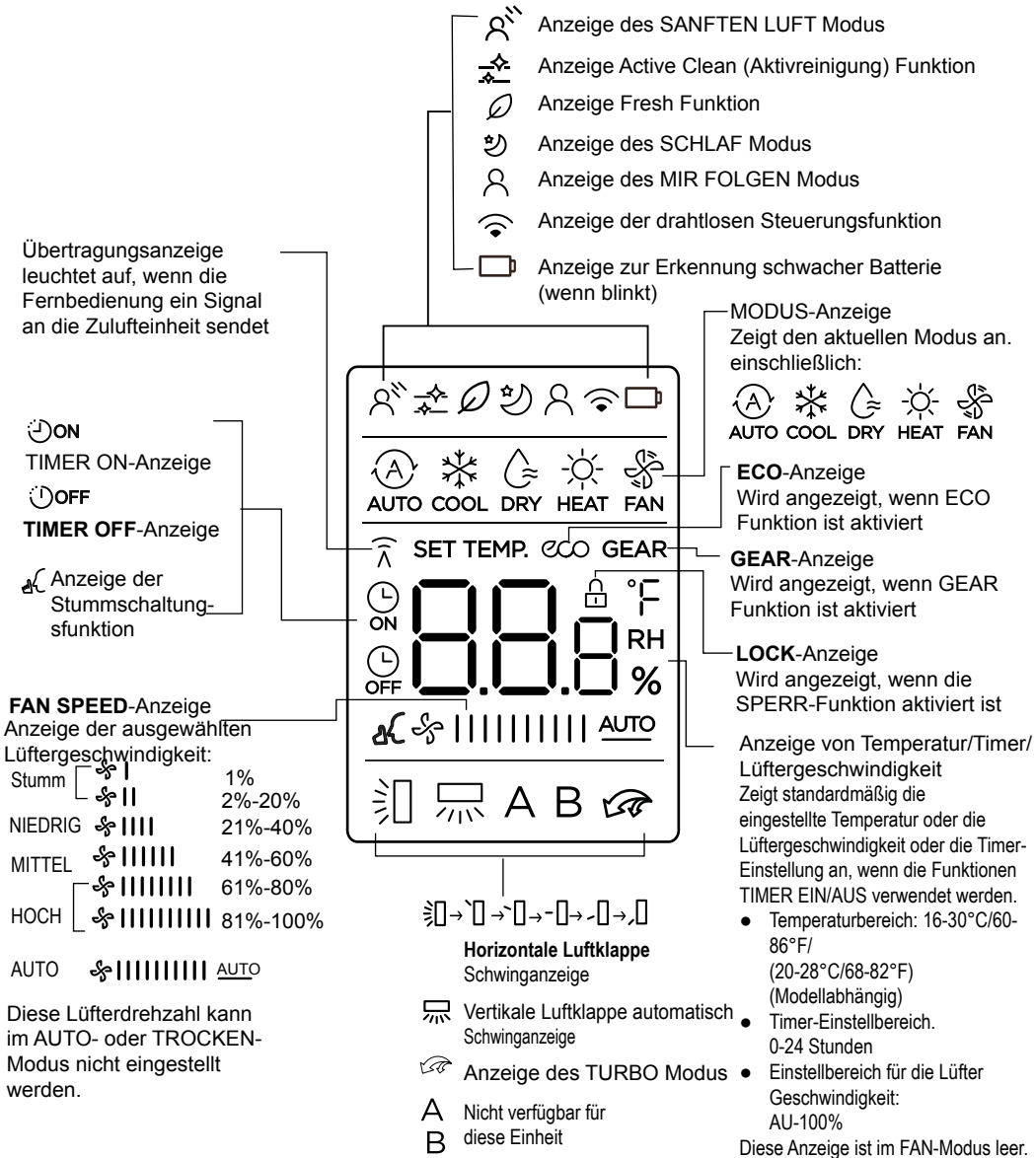
BOOST

Ermöglicht es dem Gerät, die voreingestellte Temperatur in kürzester Zeit zu erreichen

Modell: RG10A1(B2S)/BGEF

Bildschirmanzeigen der Fernbedienung

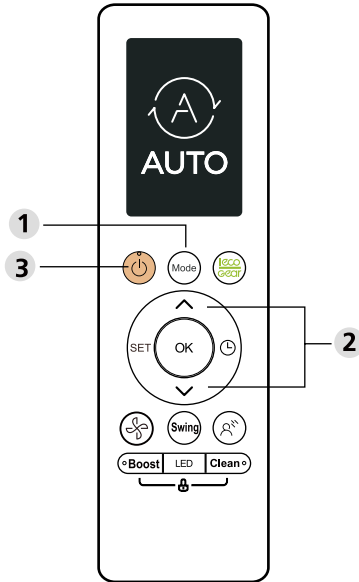
Informationen werden angezeigt, wenn die Fernbedienung eingeschaltet wird.



Verwendung der grundlegenden Funktionen

Grundbetrieb

BEACHTUNG! Stellen Sie vor dem Betrieb sicher, dass das Gerät angeschlossen ist und Strom zur Verfügung steht.



TEMPERATUREINSTELLEN

Der Betriebstemperaturbereich der Geräte beträgt 16-30°C (60-86°F)/20-28°C(68-82°F). Sie können die eingestellte Temperatur in Schritten von 1°C (1°F) erhöhen oder verringern.

AUTO-Modus

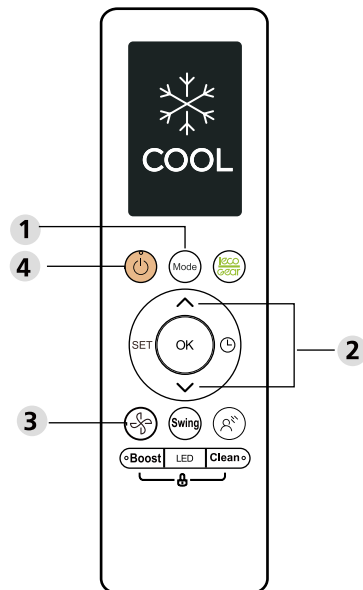
Im AUTO-Modus wählt das Gerät automatisch die Funktion KÜHL, LÜFTER, WÄRME oder TROCKEN basierend auf der eingestellten Temperatur.

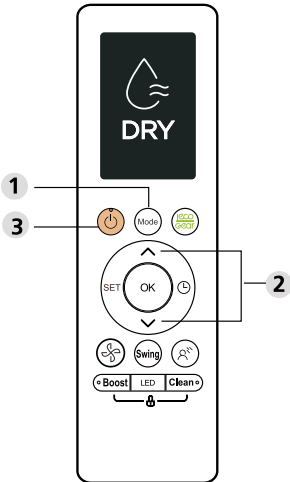
1. Drücken Sie die MODE-Taste, um AUTO auszuwählen.
2. Stellen Sie die gewünschte Temperatur mit der Taste **TEMP** \wedge Auf oder **TEMP** \vee Ab ein.
3. Drücken Sie die EIN/AUS-Taste, um das Gerät zu starten.

HINWEIS: Die LÜFTER GESCHWINDIGKEIT kann nicht im AUTO-Modus eingestellt werden.

KÜHLEN-Modus (COOL mode)

1. Drücken Sie die MODE-Taste, um den KÜHL-Modus auszuwählen.
2. Stellen Sie die gewünschte Temperatur mit der Taste **TEMP** \wedge Auf oder **TEMP** \vee Ab ein.
3. Drücken Sie die FAN-Taste, um die Lüftergeschwindigkeit in einem Bereich von AU-100% auszuwählen.
4. Drücken Sie die EIN/AUS-Taste, um das Gerät zu starten.

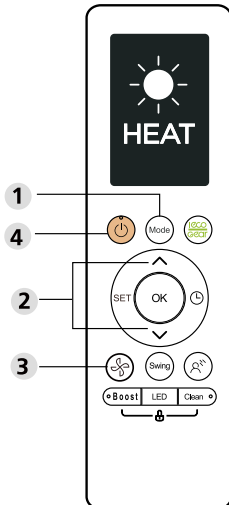




FAN-Modus

1. Drücken Sie die MODE-Taste, um den FAN-Modus auszuwählen.
2. Drücken Sie die FAN-Taste, um die Lüftergeschwindigkeit in einem Bereich von AU-100% auszuwählen.
3. Drücken Sie die EIN/AUS-Taste, um das Gerät zu starten.

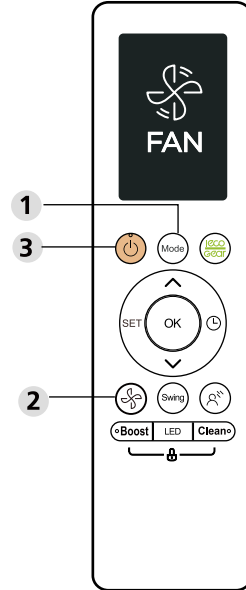
HINWEISE: Sie können die Temperatur im LÜFTER -Modus nicht einstellen. Infolgedessen zeigt der LCD-Bildschirm der Fernbedienung keine Temperatur an.



TROCKEN - Modus (Entfeuchten)

1. Drücken Sie die MODE-Taste, um AUTO auszuwählen.
2. Stellen Sie die gewünschte Temperatur mit der Taste **TEMP** \wedge Auf oder **TEMP** \vee Ab ein.
3. Drücken Sie die EIN/AUS-Taste, um das Gerät zu starten.

HINWEISE: Die LÜFTER GESCHWINDIGKEIT kann im TROCKEN - Modus nicht geändert werden.



HEAT-Modus

1. Drücken Sie die MODE-Taste, um den HEAT-Modus auszuwählen.
2. Stellen Sie die gewünschte Temperatur mit der Taste **TEMP** \wedge Auf oder **TEMP** \vee Ab ein.
3. Drücken Sie die FAN-Taste, um die Lüftergeschwindigkeit in einem Bereich von AU-100% auszuwählen.
4. Drücken Sie die EIN/AUS-Taste, um das Gerät zu starten.

HINWEISE: Wenn die Außentemperatur sinkt, kann die Leistung der WÄRME - Funktion Ihres Geräts beeinträchtigt werden. In solchen Fällen empfehlen wir, diese Klimaanlage zusammen mit anderen Heizgeräten zu verwenden.

TIMER einstellen

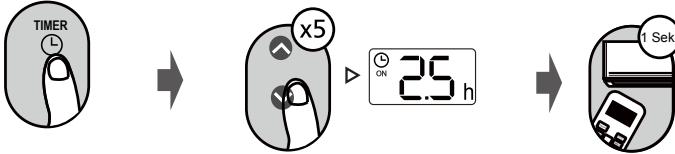
TIMER EIN/AUS - Stellen Sie die Zeit ein, nach der sich das Gerät automatisch ein- und ausschaltet.

TIMER-EIN einstellen

Drücken Sie die TIMER-Taste, um die EIN-Zeitsequenz zu starten.

Drücken Sie Temp. Auf- oder Ab-Taste für mehrere Male, um die gewünschte Zeit zum Einschalten des Geräts einzustellen.

Deuten Sie mit der Fernbedienung auf das Gerät hin und warten Sie 1 Sekunde. Der TIMER-EIN wird aktiviert.

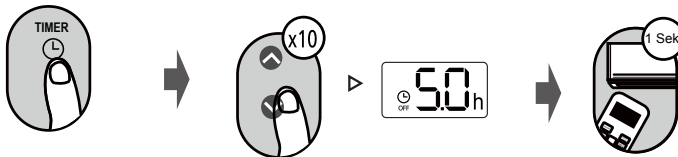


TIMER-AUS einstellen

Drücken Sie die TIMER-Taste, um die AUS-Zeitsequenz zu starten.

Drücken Sie Temp. AUF- oder AB-Taste für mehrere Male, um die gewünschte Zeit zum Ausschalten des Geräts einzustellen.

Deuten Sie mit der Fernbedienung auf das Gerät hin und warten Sie 1 Sekunde. Der TIMER-AUS wird aktiviert.

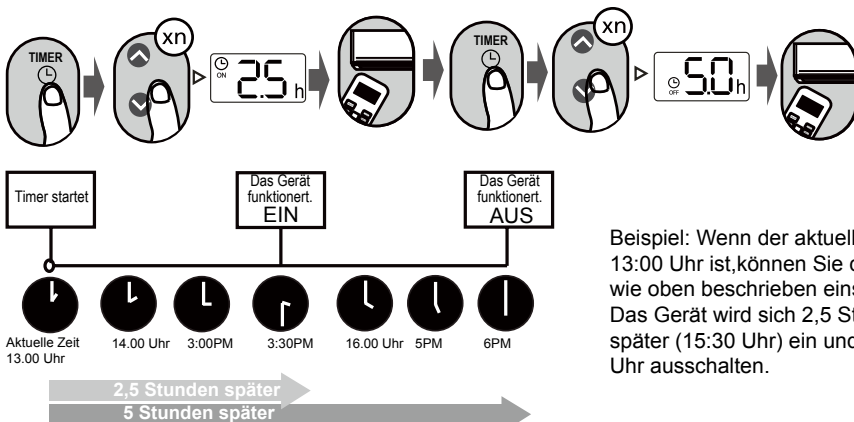


HINWEISE:

1. Wenn Sie den TIMER EIN oder TIMER AUS einstellen, erhöht sich die Zeit mit jedem Drücken um 30 Minuten, bis zu 10 Stunden. Nach 10 Stunden und bis zu 24 Stunden erhöht es sich in Schritten von 1 Stunde. (Drücken Sie beispielsweise 5 Mal, um 2,5 Stunden zu erhalten, und 10 Mal, um 5 Stunden zu erhalten.) Der Timer wird nach 24 auf 0,0 zurückgesetzt.
2. Brechen Sie eine der beiden Funktionen ab, indem Sie den Timer auf 0,0h einstellen.

Einstellung der TIMER- EIN & AUS (Beispiel)

Beachten Sie, dass sich die für beide Funktionen festgelegten Zeiträume auf Stunden nach der aktuellen Zeit beziehen.

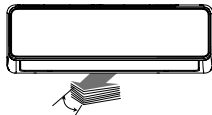


Beispiel: Wenn der aktuelle Timer 13:00 Uhr ist, können Sie den Timer wie oben beschrieben einstellen. Das Gerät wird sich 2,5 Stunden später (15:30 Uhr) ein und um 18:00 Uhr ausschalten.

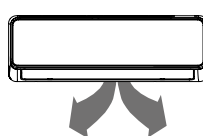
Verwendung der erweiterten Funktionen

Swing-Funktion

Drücken Sie die Swing-Taste



Die horizontale Luftklappe schwingt beim Drücken der Swing-Taste automatisch auf und ab. Drücken Sie nochmal, so kann den Vorgang beenden.



Halten Sie diese Taste länger als 2 Sekunden gedrückt, um die vertikale Luftklappenschwenkfunktion zu aktivieren. (Modellabhängig)

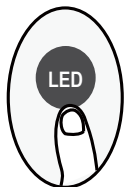
Luftstromrichtung



Wenn Sie die SWING-Taste weiter drücken, können fünf verschiedene Luftströmungsrichtungen eingestellt werden. Die Luftklappe kann bei jedem Drücken der Taste in einem bestimmten Bereich bewegt werden. Drücken Sie die Taste, bis die gewünschte Richtung erreicht ist.

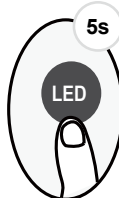
HINWEISE: Wenn das Gerät ausgeschaltet ist, halten Sie die MODUS- und SWING-Tasten eine Sekunde lang gleichzeitig gedrückt. Die Luftklappe öffnet sich um einen bestimmten Winkel, was die Reinigung viel leichter macht. Halten Sie die MODUS - und SWING-Tasten gleichzeitig eine Sekunde lang gedrückt, so kann die Luftklappe zurückgesetzt werden (modellabhängig).

LED-ANZEIGE



Die LED-Taste drücken

Drücken Sie diese Taste, um das Display die Zulufttemperatur ein- und auszuschalten.



Drücken Sie diese Taste länger als 5 Sekunden (einige Einheiten)

Wenn Sie diese Taste länger als 5 Sekunden gedrückt halten, zeigt das Innengerät die aktuelle Raumtemperatur an. Drücken Sie die Taste erneut länger als 5 Sekunden, um die eingestellte Temperatur anzuzeigen.

ECO/GEAR-Funktion



Drücken Sie die X-ECO-Taste, um in der folgenden Reihenfolge in den Energiesparmodus zu wechseln:
ECO → GEAR(75%) → GEAR(50%) → Vorheriger Einstellmodus → ECO.....

Hinweis: Diese Funktion ist nur im KÜHL-Modus verfügbar.

ECO-Betrieb:

Drücken Sie im Kühlmodus diese Taste. Die Fernbedienung stellt die Temperatur automatisch auf 24°C/75°F und die Lüftergeschwindigkeit ein, um Energie zu sparen (nur wenn die eingestellte Temperatur unter 24°C/75°F liegt). Wenn die eingestellte Temperatur über 24°C/75°F liegt, drücken Sie die ECO-Taste. Die Lüfterdrehzahl ändert sich in Auto-Modus. Die eingestellte Temperatur bleibt unverändert.

HINWEISE:

Durch Drücken der ECO-Taste oder Ändern des Modus oder Einstellen der eingestellten Temperatur auf weniger als 24°C/75°F wird der ECO-Betrieb gestoppt.
Im ECO-Betrieb sollte die eingestellte Temperatur 24°C/75°F oder mehr betragen. Dies kann zu einer unzureichenden Kühlung führen. Wenn Sie sich unwohl fühlen, drücken Sie einfach die ECO-Taste erneut, um den Vorgang anzuhalten..

GEAR-Funktion

Drücken Sie die ECO/GEAR-Taste, um den GEAR-Vorgang wie folgt aufzurufen:

75% (bis zu 75% Stromverbrauch)



50% (bis zu 50% Stromverbrauch)



Vorheriger Einstellmodus.



Im GEAR-Betrieb wechselt die Anzeige auf der Fernbedienung zwischen elektrischem Energieverbrauch und eingestellter Temperatur.

Aktive Reinigungsfunktion

Die CLEAN-Taste drücken



Wenn Staub, Schimmel und Fett, die Gerüche verursachen könnten, am Wärmetauscher als Frost haften, kann die Aktive Reinigungstechnik sie reinigen, in dem sie den Frost automatisch einfriert und dann schnell wegspülen.

Wenn diese Funktion aktiviert ist, erscheint das Anzeigefenster der Zulufttemperatur mit „CL“. Nach 20 bis 45 Minuten schaltet sich das Gerät automatisch aus und bricht die REINIGEN-Funktion ab.

Stummschaltfunktion



Halten Sie die Lüfter-taste länger als 2 Sekunden gedrückt, um die Stummschaltfunktion (einige Einheiten) zu aktivieren/deaktivieren. Aufgrund des Niederfrequenzbetriebs des Kompressors kann dies zu einer unzureichenden Kühl- und Heizleistung führen. Durch den Druck auf der Taste EIN/AUS, Modus, Schlaf, Turbo oder reinigen können Sie die Stummschaltfunktion abbrechen.

FP-Funktion

Drücken Sie diese Taste zweimal in einer Sekunde im WÄRME-Modus und stellen Sie eine Temperatur von 16°C/60°F oder 20°C/68°F (für Modell RG10A10 (B2)/BGEF) ein.

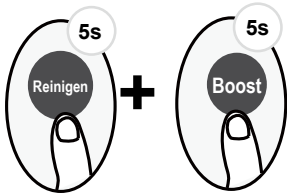


Das Gerät funktioniert in hoher Lüfterdrehzahl (bei eingeschaltetem Kompressor), wobei die Temperatur automatisch auf 8°C/46°F eingestellt wird.

Hinweis: Diese Funktion gilt nur für Wärmepumpenklimateanlagen.

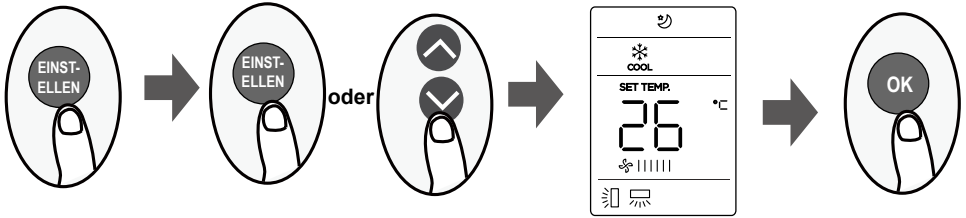
Drücken Sie diese Taste zweimal im WÄRME -Modus und stellen Sie die Temperatur auf 16°C/60°F ein, um die FP-Funktion zu aktivieren. Drücken Sie On/Off (Ein/Aus), Sleep (Ruhezustand), Mode (Modus), Fan (Lüfter) und Temp. Durch Drücken der Taste während des Betriebs wird diese Funktion abgebrochen.

LOCK-Funktion



Drücken Sie die Reinigen-Taste und die Boost-Taste gleichzeitig länger als 5 Sekunden, um die Sperrfunktion zu aktivieren. Alle Tasten reagieren nur, wenn Sie diese beiden Tasten erneut zwei Sekunden lang drücken, um die Verriegelung zu deaktivieren.

SET-Funktion



- Drücken Sie die SET-Taste, um die Funktionseinstellung aufzurufen, und drücken Sie dann die SET-Taste oder die TEMP-Auf✓ oder TEMP-Ab^ Taste, um die gewünschte Funktion auszuwählen. Das ausgewählte Symbol blinkt im Anzeigebereich. Drücken Sie dann zur Bestätigung die Taste OK.
- Um die ausgewählte Funktion abzubrechen, wiederholen Sie einfach die gleichen Schritte wie oben.
- Durch den Anschlag auf der SET-Taste können Sie die Bedienfunktionen wie folgt sehen: Sanfte Luft * (☁) → Frisch * (🌀) → Schlaf (🌙) → Mir Folgen (👤) → AP-Modus (📶)
[*]: Wenn Ihre Fernbedienung über die Sanfte Luft -Taste oder die Frisch -Taste verfügt, können Sie mit der SET-Taste nicht die Sanfte Luft - oder Frisch -Funktion auswählen.

Sanfte Luft - Funktion (☁) (einige Einheiten):

Diese Funktion verhindert, dass ein direkter Luftstrom auf den Körper strömt. Und Sie fühlen sich seidig kühl.

HINWEISE: Diese Funktion ist nur im Kühl-, Lüfter- und Trockenmodus verfügbar.

Frisch - Funktion (🌀) (einige Einheiten):

Wenn die FRESH-Funktion gestartet wird, wird der Ionisator/Plasma-Staubabscheider (je nach Modell) mit Strom versorgt und hilft, Pollen und Verunreinigungen aus der Luft zu entfernen.

Schlaf - Funktion (🌙) :

Die SLEEP-Funktion wird verwendet, um den Energieverbrauch im Schlaf zu senken (und keine Einstellung zur gleichen Temperatur zu benötigen, um sich wohl zu fühlen). Diese Funktion kann nur über die Fernbedienung aktiviert werden.

Die detaillierte Beschreibung finden Sie unter „Schlafbetrieb“ in „BENUTZERHANDBUCH“.

Hinweise: Die SCHLAF-Funktion ist im LÜFTER- oder TROCKEN-Modus nicht verfügbar.

Mir Folgen - Funktion (👤):

Mit der Funktion MIR FOLGEN kann die Fernbedienung die Temperatur an dem aktuellen Standort messen und dieses Signal alle 3 Minuten an die Klimaanlage senden. Wenn Sie den Modus AUTO, KÜHL oder WÄRME verwenden und die Umgebungstemperatur über die Fernbedienung (anstelle des Innengeräts selbst) messen, kann die Klimaanlage die Temperatur herum optimieren und maximalen Komfort gewährleisten.

HINWEISE: Halten Sie die Boost-Taste sieben Sekunden lang gedrückt, um die Speicherfunktion der Mir Folgen - Funktion zu starten/stoppen.

- Wenn die Speicherfunktion aktiviert ist, wird „ON“ 3 Sekunden lang auf dem Bildschirm angezeigt.
- Wenn die Speicherfunktion gestoppt ist, wird „OFF“ 3 Sekunden lang auf dem Bildschirm angezeigt.
- Wenn Sie die Speicherfunktion aktiviert haben, wird die Mir Folgen-Funktion nicht durch den Moduswechsel oder Stromausfall aufheben.

AP-Funktion (📶) (einige Einheiten):

Wählen Sie den AP-Modus, um die drahtlose Netzwerkkonfiguration durchzuführen.

Das Design und die technischen Daten können zur Produktverbesserung ohne vorherige Ankündigung geändert werden. Wenden Sie sich für Einzelheiten an die Verkaufsstelle oder den Hersteller.

CR247-RG10A(B2S)

1611700002201

20.12.2019